

COPYRIGHT © Hangzhou EZVIZ Software Co., Ltd. ALL RIGHTS RESERVED.

Any and all information, including, among others, wordings, pictures, graphs are the properties of Hangzhou EZVIZ Software Co., Ltd. (hereinafter referred to as "EZVIZ"). This user manual (hereinafter referred to as "the Manual") cannot be reproduced, changed, translated, or distributed, partially or wholly, by any means, without the prior written permission of EZVIZ. Unless otherwise stipulated, EZVIZ does not make any warranties, guarantees or representations, express or implied, regarding to the Manual.


About this Manual

The Manual includes instructions for using and managing the product. Pictures, charts, images and all other information hereinafter are for description and explanation only. The information contained in the Manual is subject to change, without notice, due to firmware updates or other reasons. Please find the latest version in the EZVIZ™ website (<http://www.ezvizlife.com>).

Revision Record

New release – January, 2021

Trademarks Acknowledgement

EZVIZ™, ™, and other EZVIZ's trademarks and logos are the properties of EZVIZ in various jurisdictions. Other trademarks and logos mentioned below are the properties of their respective owners.

Legal Disclaimer

TO THE MAXIMUM EXTENT PERMITTED BY APPLICABLE LAW, THE PRODUCT DESCRIBED, WITH ITS HARDWARE, SOFTWARE AND FIRMWARE, IS PROVIDED "AS IS", WITH ALL FAULTS AND ERRORS, AND EZVIZ MAKES NO WARRANTIES, EXPRESS OR IMPLIED, INCLUDING WITHOUT LIMITATION, MERCHANTABILITY, SATISFACTORY QUALITY, FITNESS FOR A PARTICULAR PURPOSE, AND NON-INFRINGEMENT OF THIRD PARTY. IN NO EVENT WILL EZVIZ, ITS DIRECTORS, OFFICERS, EMPLOYEES, OR AGENTS BE LIABLE TO YOU FOR ANY SPECIAL, CONSEQUENTIAL, INCIDENTAL, OR INDIRECT DAMAGES, INCLUDING, AMONG OTHERS, DAMAGES FOR LOSS OF BUSINESS PROFITS, BUSINESS INTERRUPTION, OR LOSS OF DATA OR DOCUMENTATION, IN CONNECTION WITH THE USE OF THIS PRODUCT, EVEN IF EZVIZ HAS BEEN ADVISED OF THE POSSIBILITY OF SUCH DAMAGES.

TO THE MAXIMUM EXTENT PERMITTED BY APPLICABLE LAW, IN NO EVENT SHALL EZVIZ'S TOTAL LIABILITY FOR ALL DAMAGES EXCEED THE ORIGINAL PURCHASE PRICE OF THE PRODUCT.

EZVIZ DOES NOT UNDERTAKE ANY LIABILITY FOR PERSONAL INJURY OR PROPERTY DAMAGE AS THE RESULT OF PRODUCT INTERRUPTION OR SERVICE TERMINATION CAUSED BY: A) IMPROPER INSTALLATION OR USAGE OTHER THAN AS REQUESTED; B) THE PROTECTION OF NATIONAL OR PUBLIC INTERESTS; C) FORCE MAJEURE; D) YOURSELF OR THE THIRD PARTY, INCLUDING WITHOUT LIMITATION, USING ANY THIRD PARTY'S PRODUCTS, SOFTWARE, APPLICATIONS, AND AMONG OTHERS.

REGARDING TO THE PRODUCT WITH INTERNET ACCESS, THE USE OF PRODUCT SHALL BE WHOLLY AT YOUR OWN RISKS. EZVIZ SHALL NOT TAKE ANY RESPONSIBILITIES FOR ABNORMAL OPERATION, PRIVACY LEAKAGE OR OTHER DAMAGES RESULTING FROM CYBER ATTACK, HACKER ATTACK, VIRUS INSPECTION, OR OTHER INTERNET SECURITY RISKS; HOWEVER, EZVIZ WILL PROVIDE TIMELY TECHNICAL SUPPORT IF REQUIRED. SURVEILLANCE LAWS AND DATA PROTECTION LAWS VARY BY JURISDICTION. PLEASE CHECK ALL RELEVANT LAWS IN YOUR JURISDICTION BEFORE USING THIS PRODUCT IN ORDER TO ENSURE THAT YOUR USE CONFORMS TO THE APPLICABLE LAW. EZVIZ SHALL NOT BE LIABLE IN THE EVENT THAT THIS PRODUCT IS USED WITH ILLEGITIMATE PURPOSES.

IN THE EVENT OF ANY CONFLICTS BETWEEN THE ABOVE AND THE APPLICABLE LAW, THE LATTER PREVAILS.

جدول المحتويات

1..... محتويات العبوة

2..... المكونات الأساسية

2..... جرس الباب

2..... جرس بنغمات

3..... عمليات التشغيل

3..... بدء تشغيل الأجهزة

3..... الإضافة إلى تطبيق EZVIZ

4..... التركيب

5..... الخيار 1 (يوصى به)

5..... الخيار 2

5..... الصيانة

6..... توصيل EZVIZ

6..... 1. استخدام Amazon Alexa

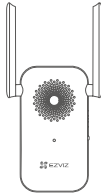
7..... 2. استخدام Google Assistant

9..... مبادرات حول استخدام منتجات الفيديو

محتويات العبوة



لوحة التركيب (x1)



جرس بنغمات (x1)



جرس الباب (x1)



قالب الثقيب (x1)



لاصق من مادة الفوم (x1)



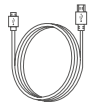
طقم المسامير (x1)



كتيب التعليمات (x1)



المعلومات التنظيمية (x1)



كابل الطاقة (x1)



مسمار (x1)

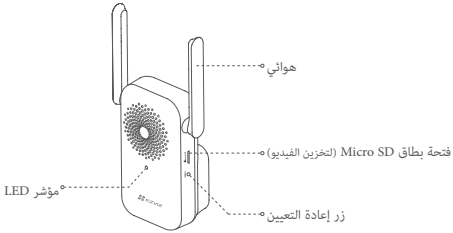
المكونات الأساسية

جرس الباب



الوصف	الاسم
• أحمر وامض ببطء: قيد الشحن	مؤشر LED
• أزرق ثابت: تم شحن جرس الباب بالكامل.	
• الضغط لفترة قصيرة لمدة ثانية واحدة: بدء تشغيل جرس الباب.	زر الطاقة
• الضغط لفترة طويلة لمدة 5 ثوانٍ: وقف تشغيل جرس الباب.	

جرس بنغمات



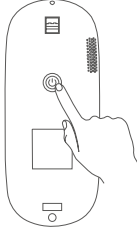
الوصف	الاسم
• أحمر ثابت: جارٍ بدء تشغيل الجرس بنغمات.	مؤشر LED
• أحمر وامض ببطء: فشل اتصال Wi-Fi.	
• أزرق ثابت: الجرس بنغمات يعمل بشكل صحيح.	
• أزرق وامض بسرعة: الجرس بنغمات جاهز للاتصال بشبكة Wi-Fi.	
• اضغط مع الاستمرار لمدة 5 ثوانٍ لإعادة التشغيل، وسيتم إعادة تعيين جميع المعلومات إلى الوضع الافتراضي.	زر إعادة التعيين

يخضع مظهر الجرس بنغمات للجرس الفعلي الذي قمت بشرائه.

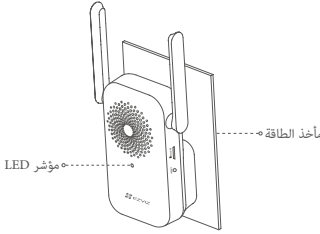
i

عمليات التشغيل بدء تشغيل الأجهزة

1. اضغط لفترة قصيرة على زر الطاقة لمدة ثانية واحدة على جرس الباب. يصدر جرس الباب نينياً، ما يدل على اكتمال بدء التشغيل.



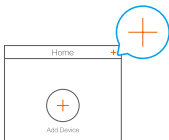
2. وصل الجرس بنغمات بمأخذ الطاقة. عندما يومض مؤشر LED بسرعة باللون الأزرق، يصبح جاهزاً للاتصال بشبكة Wi-Fi.



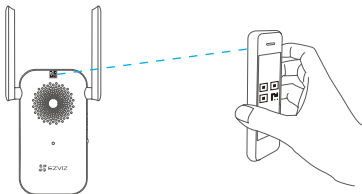
يوصى بوضع الجرس بنغمات وجرس الباب على بُعد 3 أمتار. i

الإضافة إلى تطبيق EZVIZ

1. قم بإنشاء حساب مستخدم.
 - قم بتوصيل هاتفك المحمول بشبكة Wi-Fi (مقترح).
 - ابحث عن "EZVIZ" في متجر التطبيقات أو Google Play™.
 - قم بتنزيل تطبيق EZVIZ وتثبيته.
 - قم بتشغيل التطبيق وتسجيل حساب مستخدم EZVIZ.
2. قم بإضافة الجرس بنغمات إلى EZVIZ.
 - قم بتسجيل الدخول إلى تطبيق EZVIZ.
 - على الشاشة الرئيسية، انقر فوق "+" بالزاوية العلوية اليمنى للانتقال إلى صفحة مسح رمز QR ضوئياً.

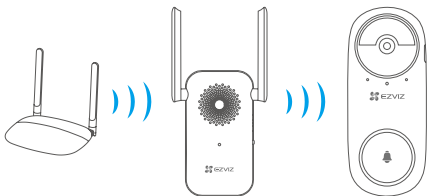


- قراءة رمز QR الموجود على جسم الجرس بنغمات صوتيًا.



- اتبع معالج تطبيق EZVIZ لإنهاء تكوين شبكة Wi-Fi.

سيتم وصل جرس الباب بالشبكة عن طريق الاتصال تلقائيًا بالجرس بنغمات.

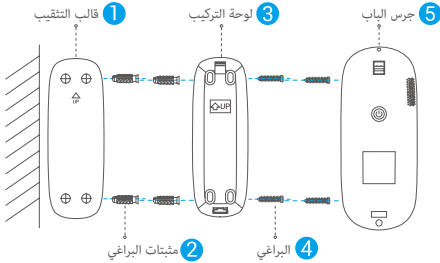


إذا فشل اتصال شبكة جرس الباب، فيمكنك ضبط موضع جرس الباب أو الجرس بنغمات. يوصى بوضعها على بُعد 3 أمتار. i

التركيب

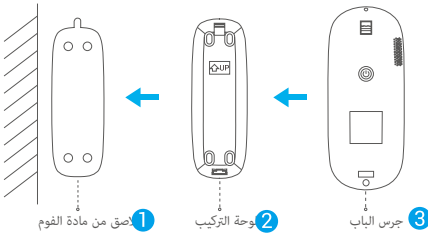
- يوصى بتركيب جرس الباب في مدخل داخلي مثل الشقق لتجنب التعرض المباشر للبيئة الخارجية.
- ارتفاع التركيب الموصى به: 1.2م - 1.5م.
- لا يوصى بالحالات التالية للتركيب: 1. الأماكن التي تحتوي على العديد من الأجسام المعدنية؛ 2. زوايا الجدران الحاملة؛ 3. الغرف التي تحتوي على العديد من جدران التقسيم.
- يُرجى التأكد من الانتهاء من تكوين شبكة Wi-Fi للجرس بنغمات وأن مؤشر LED الخاص به يضيء باللون الأزرق الثابت قبل التركيب.
- يوصى بشحن جرس الباب قبل الاستخدام.

الخيار 1 (يوصى به)



i عند تثبيت لوحة التركيب باستخدام براغي معدنية، حافظ على لوحة التركيب غير مشوهة لضمان تثبيت جرس الباب جيدًا.

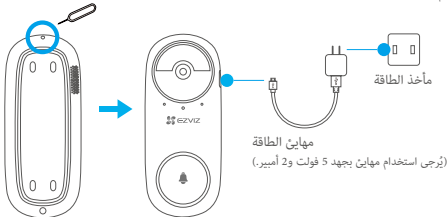
الخيار 2



i يُرجى لصق لاصق من الفوم و لوحة التركيب على سطح أملس.

الصيانة

عندما تكون بطارية جرس الباب منخفضة، استخدم المسامير لإزالة جرس الباب من لوحة التركيب للشحن (أوقف تشغيل جرس الباب إذا تم إطلاق تنبيه العبث).



1. استخدام Amazon Alexa

ستتيح لك هذه التعليمات التحكم في أجهزة EZVIZ باستخدام Amazon Alexa. إذا واجهت أي صعوبات في أثناء العملية، فيرجى الرجوع إلى استكشاف الأخطاء وإصلاحها.

قبل البدء، تأكد مما يأتي:

1. تم توصيل أجهزة EZVIZ بتطبيق EZVIZ.
2. في تطبيق EZVIZ، أوقف تشغيل "تشفير الفيديو" في صفحة إعدادات الجهاز.
3. لديك جهاز مزود بتطبيق Alexa (مثل أجهزة Echo Spot أو Echo-Show أو Echo-Show الجديد تمامًا أو Fire TV أو Fire TV Stick (كل الأجيال) أو Fire TV Stick (الجيل الثاني فقط) أو أجهزة التلفاز الذكية من الإصدار Fire TV).
4. تم تثبيت تطبيق Amazon Alexa بالفعل على جهازك الذكي وقمت بإنشاء حساب.

للتحكم في أجهزة EZVIZ باستخدام Amazon Alexa، يجب القيام بما يأتي:

1. افتح تطبيق Alexa وحدد "Skills and Games" (المهارات والألعاب) من القائمة.
2. على شاشة المهارات والألعاب، ابحث عن "EZVIZ" وستعثر على مهارات "EZVIZ".
3. حدد مهارة جهاز EZVIZ، ثم انقر فوق **ENABLE TO USE** (تمكين الاستخدام).
4. أدخل اسم المستخدم وكلمة المرور لجهاز EZVIZ، ثم انقر فوق **Sign in** (تسجيل الدخول).
5. انقر فوق الزر **Authorize** (تفويض) لتفويض Alexa بالوصول إلى حساب EZVIZ بحيث يمكن لتطبيق Alexa التحكم في أجهزة EZVIZ.
6. ستظهر رسالة "EZVIZ has been successfully linked" (تم ربط جهاز EZVIZ بنجاح)، ثم انقر فوق **DISCOVER DEVICES** (اكتشاف الأجهزة) ليتمكن Alexa من اكتشاف جميع أجهزة EZVIZ.
7. ارجع إلى قائمة تطبيق Alexa وحدد "Devices" (الأجهزة)، وستجد ضمن هذه الأجهزة جميع أجهزة EZVIZ.

الأمر الصوتي

اكتشف جهازًا ذكيًا جديدًا عبر قائمة "Smart Home" (الصفحة الرئيسية الذكية) في تطبيق Alexa أو من خلال وظيفة التحكم الصوتي في Alexa. بمجرد العثور على الجهاز، يمكنك التحكم فيه بصوتك. قُل بعض الأوامر البسيطة لتطبيق Alexa.



على سبيل المثال اسم جهازك: يمكن تعديل "show xxxx camera" (اعرض كاميرا xxxx) في تطبيق EZVIZ. في كل مرة تقوم فيها بتغيير اسم الجهاز، ستحتاج إلى اكتشاف الجهاز مرة أخرى لتحديث الاسم.

استكشاف الأخطاء وإصلاحها

ماذا أفعل إذا لم يتمكن تطبيق Alexa من اكتشاف جهازي؟

تحقق مما إذا كانت هناك أي مشكلات تتعلق بالاتصال بالإنترنت.

حاول إعادة تشغيل الجهاز الذكي وإعادة اكتشاف الجهاز على Alexa.

لماذا تظهر حالة الجهاز "Offline" (غير متصل بالإنترنت) على Alexa؟

ربما تم قطع اتصالك اللاسلكي. قم بإعادة تشغيل الجهاز الذكي وإعادة اكتشافه على Alexa. قد لا تتوفر إمكانية الاتصال بالإنترنت على الموجه الخاص بك. تحقق من توصيل الموجه بالإنترنت وأعد المحاولة.



للحصول على تفاصيل حول البلدان التي تدعم استخدام Amazon Alexa، يُرجى الاطلاع على موقع الويب الرسمي.

2. استخدام Google Assistant

مع Google Assistant، يمكنك تنشيط جهاز EZVIZ ومشاهدة البث المباشر بمجرد أن تقول الأوامر الصوتية لتطبيق Google Assistant.

تلتزم الأجهزة والتطبيقات التالية:

1. تطبيق EZVIZ الوظيفي.

2. في تطبيق EZVIZ، أوقف تشغيل "تشفير الفيديو" وقم بتشغيل "الصوت" في صفحة إعدادات الجهاز.

3. جهاز تلفاز متصل به مشغل Chromecast الوظيفي.

4. تطبيق Google Assistant على الهاتف.

لبء التشفيل؁ اتبع الخطوات الواردة أدناه:

1. قم بإعداد جهاز EZVIZ والتأكد من أنه يعمل بصورة صحيحة على التطبيق.
2. قم بتنزيل تطبيق Google Home من متجر Google Play أو App Store أو Google Store™ وقم بتسجيل الدخول إلى حساب Google الخاص بك.
3. في شاشة الصفحة الرئيسية الخاصة بي؁ انقر فوق "+" في الزاوية العلوية اليسرى؁ ثم حدد "Set up device" (إعداد الجهاز) من القائمة للانتقال إلى واجهة الإعداد.
4. انقر فوق "Works with Google" (يعمل مع Google) ثم ابحث عن "EZVIZ"؁ وستجد مهارات "EZVIZ".
5. أدخل اسم المستخدم وكلمة المرور لجهاز EZVIZ؁ ثم انقر فوق Sign in (تسجيل الدخول).
6. انقر فوق الزر Authorize (تفويض) لتفويض Google بالوصول إلى حساب EZVIZ بحيث يمكن لتطبيق Google التحكم في أجهزة EZVIZ.
7. انقر فوق "Return to app" (العودة إلى التطبيق).
8. اتبع الخطوات المذكورة أعلاه لإكمال التفويض. عند اكتمال المزامنة؁ سيتم إدراج خدمة EZVIZ ضمن قائمة الخدمات لديك. لعرض قائمة بالأجهزة المتوافقة ضمن حساب EZVIZ؁ انقر فوق رمز خدمة EZVIZ.
9. جرب الآن بعض الأوامر. استخدم اسم الكاميرا الذي قمت بإنشائه عند إعداد النظام.

يمكن للمستخدمين إدارة الأجهزة ككيان واحد أو في مجموعة. تتيح إضافة الأجهزة إلى الغرفة للمستخدمين التحكم في مجموعة من الأجهزة في الوقت نفسه باستخدام أمر واحد. انقر فوق الرابط أدناه لمزيد من المعلومات:

<https://support.google.com/googlehome/answer/7029485?co=GENIE.Platform%3DAndroid&hl=en>

للحصول على معلومات إضافية عن الجهاز؁ يرجى الرجوع إلى www.ezvizlife.com



مبادرات حول استخدام منتجات الفيديو

شكرًا لاختيارك منتجات EZVIZ.

تؤثر التكنولوجيا على كل جانب من جوانب حياتنا. بصفتنا شركة ذات تقنية عالية، فإننا ندرك بشكل متزايد الدور الذي تلعبه التكنولوجيا في تحسين كفاءة الأعمال ونمط الحياة، ولكن في نفس الوقت، الضرر المحتمل من الاستخدام غير السليم. على سبيل المثال، منتجات الفيديو قادرة على تسجيل صور حقيقية وكاملة وواضحة. يوفر هذا قيمة عالية في استعادة الأحداث الماضية والحفاظ على الوقائع في الوقت الفعلي. ومع ذلك، فقد يؤدي أيضًا إلى انتهاك الحقوق والمصالح المشروعة لطرف آخر في حالة حدوث توزيع غير صحيح لبيانات الفيديو و/أو استخدامها و/أو معالجتها. مع فلسفة "التكنولوجيا من أجل الأفضل"، تطلب EZVIZ أن يلتزم كل مستخدم نهائي لتكنولوجيا الفيديو ومنتجات الفيديو بجميع القوانين واللوائح المعمول بها، بالإضافة إلى العادات الأخلاقية، بهدف إنشاء مجتمع أفضل بشكل مشترك. يُرجى قراءة المبادرات التالية بعناية:

1. كل شخص لديه توقعات معقولة بشأن الخصوصية، ويجب ألا يتعارض تثبيت منتجات الفيديو مع هذا التوقع المعقول. ولذلك، يجب إعطاء إشعار تحذير بطريقة معقولة وفعالة وتوضيح نطاق المراقبة، عند تثبيت منتجات الفيديو في الأماكن العامة. وبالنسبة للمناطق غير العامة، يجب تقييم حقوق ومصالح الطرف الآخر عند تثبيت منتجات الفيديو، بما في ذلك على سبيل المثال لا الحصر، تثبيت منتجات الفيديو فقط بعد الحصول على موافقة أصحاب المصلحة، وعدم تثبيت منتجات فيديو غير مرئية بطريقة مفرطة.

2. الغرض من منتجات الفيديو هو تسجيل أنشطة حقيقية في وقت ومساحة محددين وتحت ظروف محددة. ولذلك، يجب على كل مستخدم أولاً تحديد حقوقه/حقوقها بشكل معقول في مثل هذا النطاق المحدد، لتجنب التعدي على صور الطرف الآخر أو خصوصيته أو حقوقه المشروعة الأخرى.

3. أثناء استخدام منتجات الفيديو، سيستمر توليد بيانات صور الفيديو المستمدة من مشاهد حقيقية، بما في ذلك كمية كبيرة من البيانات البيولوجية (مثل صور الوجه)، ويمكن تطبيق البيانات أو إعادة معالجتها بشكل أكبر. لا تستطيع منتجات الفيديو نفسها التمييز بين الجيد والسيئ فيما يتعلق بكيفية استخدام البيانات استنادًا فقط إلى الصور التي تم التقاطها بواسطة منتجات الفيديو. تعتمد نتيجة استخدام البيانات على طريقة استخدام مراقبي البيانات وغرضهم. ولذلك، يجب ألا يلتزم مراقبو البيانات بجميع القوانين واللوائح المعمول بها والمتطلبات المعيارية الأخرى فحسب، بل يجب أيضًا احترام المعايير الدولية، والأخلاق الاجتماعية، والأخلاق الحميدة، والممارسات الشائعة، والمتطلبات غير الإلزامية الأخرى، واحترام خصوصية الأفراد، والصور الشخصية، وغيرها من الحقوق والاهتمامات.

4. يجب دائمًا مراعاة الحقوق، والقيم، والمطالب الأخرى لمختلف أصحاب المصلحة عند معالجة بيانات الفيديو التي يتم توليدها باستمرار بواسطة منتجات الفيديو. في هذا الصدد، يعد أمان المنتج، وأمان البيانات أمرين حاسمين جدًا. ولذلك، يتوجب على كل مستخدم نهائي ومراقب بيانات اتخاذ جميع التدابير المعقولة والضرورية لضمان أمن البيانات، وتجنب تسرب البيانات، والإفصاح غير المناسب، والاستخدام غير السليم، بما في ذلك على سبيل المثال لا الحصر، إعداد التحكم في الوصول، واختيار بيئة الشبكة المناسبة (الإنترنت أو الإنترنت) حيث تكون فيها منتجات الفيديو متصلة، مما يؤدي إلى ترسيخ أمان الشبكة وتحسينه باستمرار.

5. قدمت منتجات الفيديو مساهمات عظيمة في تحسين الضمان الاجتماعي حول العالم، ونعتقد أن هذه المنتجات ستلعب أيضًا دورًا نشطًا في المزيد من جوانب الحياة الاجتماعية. أي إساءة استخدام لمنتجات الفيديو بما ينتهك حقوق الإنسان أو يؤدي إلى أنشطة إجرامية يتعارض مع القصد الأصلي للابتكار التكنولوجي وتطوير المنتجات. ولذلك، يجب على كل مستخدم ترسيخ آلية تقييم وتتبع لتطبيق المنتج الخاص به لضمان استخدام كل منتج بطريقة مناسبة ومعقولة وبنّقة كبيرة.